

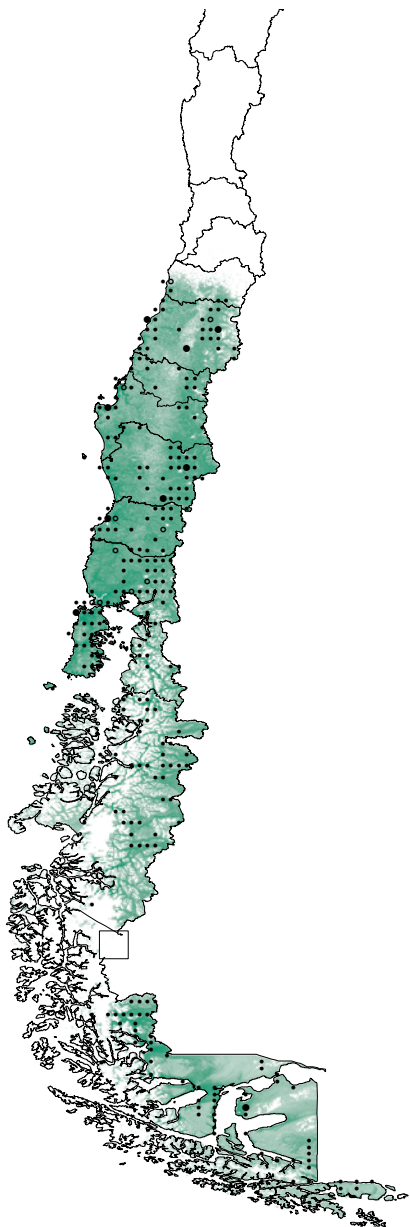
Cometocino patagónico

Phrygilus patagonicus

Matías Garrido

RED DE OBSERVADORES DE AVES
Y VIDA SILVESTRE DE CHILE (ROC)

matias.garrido@uv.cl



El *Cometocino patagónico* ha sido citado desde Santiago hasta el Estrecho de Magallanes, siendo visitante de invierno en la parte norte de su distribución (Hellymar 1932). Luego se amplía desde la Región de Valparaíso hasta Tierra del Fuego, mencionando su distribución por el lado argentino desde Neuquén hacia el sur (Goodall et al. 1946); aunque ya en 1935 se conocía su presencia en el Cabo de Hornos (Reynolds 1935). En el Atlas se considera residente desde la Región del Maule hasta el Cabo de Hornos. Adicionalmente, se confirma mediante fotografías su presencia como visitante en las regiones de Valparaíso, Metropolitana y de O'Higgins, entre los meses de abril a octubre.

Respecto a su distribución altitudinal, se señala que habita desde la costa hasta los 1.150 MSNM (Hellymar 1932). Otros valores de altitud encontrados en la literatura lo incluyen hasta los 1.800 MSNM (Goodall et al. 1946), 1.850 MSNM (Fjeldså y Krabbe 1990) y 1.500 MSNM (Jaramillo 2003). Este Atlas encontró que la mayor altitud son los 1.900 MSNM en las termas de Chillán, Región de Ñuble (A. Fuentes y G. Fuentes en *eBird* 2015).

Esta ave es principalmente forestal. Ocupa bordes de bosque y arbustos (Jaramillo 2013). También baja al suelo a buscar su alimento. Su nido tiene forma de semiesfera y está construido a base de fibras vegetales, revestido interiormente de plumas y pelos (Goodall et al. 1957, Couve y Vidal 2004). Los nidos son localizados en arbustos o en el pasto, así como en cavidades de *Nothofagus* o laderas rocosas (Hellmayr 1932, Ojeda y Trejo 2002). También se describe que utiliza construcciones humanas como tejados y agujeros en murallas (Housse 1945). En este Atlas se reporta un nido con 3 polluelos, el cual era atendido por los dos adultos (E. Sandvig en *eBird* 2015).

La temporada reproductiva se describe desde octubre en adelante (Coue y Vidal 2004). Housse señala que nidifica en diciembre (Housse 1945) y se han reportado huevos en noviembre y diciembre (Goodall et al. 1946). Los datos de este Atlas revelaron que el periodo reproductivo se extiende desde agosto a marzo en las regiones donde es residente. Durante todo este periodo los machos realizan el canto reproductivo; se ha reportado cópulas en agosto, construcción de nido entre septiembre y diciembre, y presencia de crías entre diciembre y febrero. Pone 2–4 huevos (Goodall et al. 1957).

La dieta está compuesta principalmente por elementos vegetales como semillas, brotes, flores, frutas y también invertebrados. En isla Navarino se han descrito hasta 15 distintas especies vegetales dentro de su dieta (Mc Gehee y Eitniear 2007). También se describe el consumo de alimentos humanos, incluido el cuero de animales (Crawshay 1907). Este Atlas revela el consumo de frutos de Maqui (*Aristotelia chilensis*) (E. Cifuentes en *eBird* 2015), flores y semillas de Notro (*Embothrium coccineum*) (P. Cárcamo y M. Lara en *eBird* 2013) y hojarascas de Arrayán (*Luma apiculata*) (N. Diez en *eBird* 2013). Adicionalmente se reporta el consumo de alimentos humanos (C. Pasterczyk en *eBird* 2014, M. Garrido en *eBird* 2016).

Su estado de conservación es de «PREOCUPACIÓN MENOR» (BirdLife International 2018). 🌿